

TWAIN 驱动程序

Key for Document Imaging Solution

使用说明书

DOCUJET UA3918
DOCUJET UA3922

目录

1	前言	
2	设置 PC 扫描	
3	连接到 USB 端口	
4	安装 TWAIN 驱动程序	
4.1	用 Plug and Play （即插即用程序）安装 TWAIN 驱动程序	4-1
	在 Windows XP/Server 2003 中安装 TWAIN 驱动程序	4-1
	在 Windows 2000 中安装 TWAIN 驱动程序	4-2
	在 Windows Me 中安装 TWAIN 驱动程序	4-3
	在 Windows 98 SE 中安装 TWAIN 驱动程序	4-4
5	如何扫描原稿	
5.1	使用自动输稿器	5-1
5.2	使用原稿玻璃	5-2
6	通用设置	
6.1	自动选项	6-1
7	出错信息	
7.1	原稿卡纸	7-1
	清除自动输稿器中的卡纸	7-2
	通讯错误	7-3
	扫描器忙	7-3
	读取数据出错	7-4
	自动输稿器缺纸	7-5
	其它设备错误	7-6



1 前言

本使用说明书将叙述如何将主机设定并用作扫描仪。

使用这些功能之前，请仔细阅读这些说明。

关于如何利用主机本身及有关安全须知，请参考附带在主机中的使用说明书。

为了便于将来参考使用，请妥善保存本操作手册及包装内的 **CD-ROM** 光盘。



注意

未经事先许可，不得复印或复制本使用说明书的部分或全部内容。

本使用说明书的内容若有变更，恕不另行通知。

未经事先许可，不得复制或更改本使用说明书的任何部分。

本使用说明书中使用的屏幕图像可能与实际屏幕显示不同。

2 设置 PC 扫描

如果计算机中已经安装了附带的 TWAIN 驱动程序，即可用主机将原稿扫描到 PC。

为了进行 PC 扫描，必需如下软件和硬件系统环境。

- 操作系统：Windows 98 SE、Windows Me、Windows 2000、Windows XP 或 Windows Server 2003
- TWAIN- 兼容的图像处理软件（例如 Adobe Photoshop）
- USB V.1.1 （或更高版本）

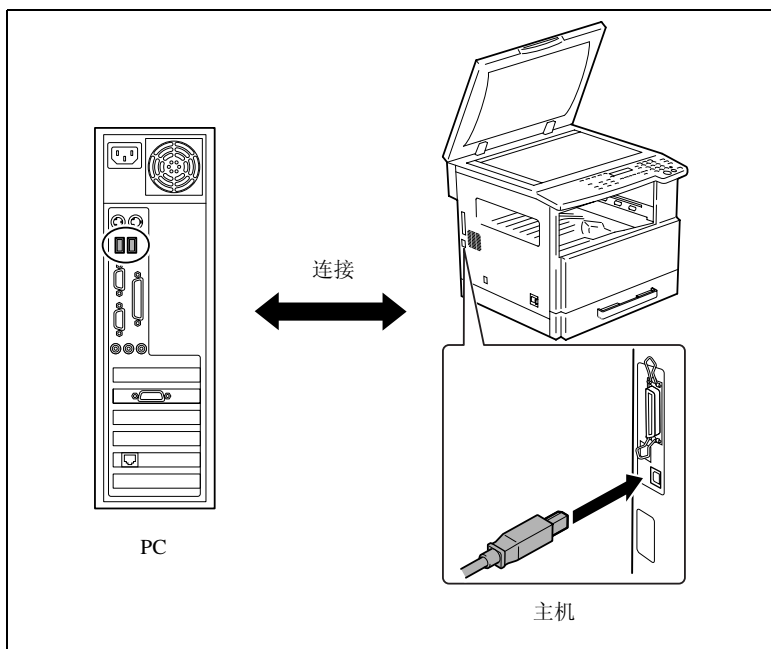
3 连接到 USB 端口



重要信息！

请务必使用带屏蔽的 USB 电缆。使用非屏蔽电缆可能会导致无线电干扰。

- 1 确认主机以及将与主机相连的计算机已经关机。
- 2 将 USB 电缆的一端连接到主机的 USB 端口。



至此，完成了连接。



注意

仅在 Windows 98 SE、Windows Me、Windows 2000、Windows XP 和 Windows Server 2003 中支持 USB1.1。

4 安装 TWAIN 驱动程序

本节将介绍有关安装 TWAIN 驱动程序的操作步骤。可使用 Plug and Play（即插即用程序）安装 TWAIN 驱动程序。



注意

安装 TWAIN 驱动程序后，开始安装打印机驱动程序。

4.1 用 Plug and Play（即插即用程序）安装 TWAIN 驱动程序

在 Windows XP/Server 2003 中安装 TWAIN 驱动程序

- 1 启动 Windows 后，将 CD-ROM 光盘插入计算机的 CD-ROM 驱动器。
- 2 打开主机电源。
- 3 主机启动后，将它用 USB 电缆连接到计算机。
将出现“找到新的硬件向导”对话框。首先，安装 TWAIN 驱动程序。当使用 Windows XP（SP2）时，在“找到新的硬件向导”对话框中选择“不连接”，然后单击 [下一步]。
- 4 选择从列表或指定位置安装 [高级]，然后单击 [下一步]。
- 5 在这些位置上搜索最佳驱动程序中选择在搜索中包括这个位置，然后单击 [浏览]。
- 6 在光盘上浏览“Driver\2K_XP”，然后单击 [确定]。
- 7 单击 [下一步]，然后单击 [仍然继续]。
将出现“找到新的硬件向导”对话框。
- 8 单击 [完成]。
至此，完成了 TWAIN 驱动程序的安装。将再次出现“找到新的硬件向导”对话框。接下来安装打印机驱动程序。
- 9 安装打印机驱动程序时重复步骤 4 至 8。

在 Windows 2000 中安装 TWAIN 驱动程序

- 1 启动 Windows 后，将 CD-ROM 光盘插入计算机的 CD-ROM 驱动器。
- 2 打开主机电源。
- 3 主机启动后，将它用 USB 电缆连接到计算机。
将出现“找到新的硬件向导”对话框。首先，安装 TWAIN 驱动程序。
- 4 单击 [下一步]。
- 5 在“安装硬件设备驱动程序”对话框中选择**搜索适于我的设备的驱动程序**（推荐），然后单击 [下一步]。
将出现“找到驱动程序文件”对话框。
- 6 选择指定一个位置，然后单击 [下一步]。
- 7 在下一个对话框中单击 [浏览...]，浏览光盘上的“Driver\2K_XP”，然后单击 [打开]，选择对话框中任意档案，再单击 [打开]。
- 8 单击 [确定]，单击 [下一步]，然后单击 [仍然继续]。按照屏幕上显示的说明操作，直到出现“找到新的硬件向导”对话框为止。
- 9 单击 [完成]。
至此，完成了 TWAIN 驱动程序的安装。将再次出现“找到新的硬件向导”对话框。接下来安装打印机驱动程序。
- 10 安装打印机驱动程序时重复步骤 4 至 9。

在 Windows Me 中安装 TWAIN 驱动程序

- 1 启动 Windows 后，将 CD-ROM 光盘插入计算机的 CD-ROM 驱动器。
- 2 打开主机电源。
- 3 主机启动后，将它用 USB 电缆连接到计算机。
将出现“添加新硬件向导”对话框，然后开始 TWAIN 驱动程序的安装。
- 4 选择指定驱动程序（高级）的安装地址，然后单击 [下一步]。
- 5 选择指定位置，然后单击 [浏览 ...]。
- 6 在 CD-ROM 光盘上浏览“Driver\Win9x”，然后单击 [确定]。
- 7 单击 [下一步]，然后单击 [仍然继续]。按照屏幕上显示的说明操作，直到可单击 [完成] 为止。
- 8 单击 [完成]。
至此，完成了 TWAIN 驱动程序的安装。将再次出现“添加新硬件向导”对话框。接下来安装 USB 打印支持驱动程序。
- 9 安装 USB 打印支持驱动程序时重复步骤 4 至 8。
将再次出现“添加新硬件向导”对话框。接下来安装打印机驱动程序。
- 10 安装打印机驱动程序时重复步骤 4 至 8。

在 Windows 98 SE 中安装 TWAIN 驱动程序

1 启动 Windows 后，将 CD-ROM 光盘插入计算机的 CD-ROM 驱动器。

2 打开主机电源。

3 主机启动后，将它用 USB 电缆连接到计算机。

将出现“添加新硬件向导”对话框，然后开始 USB 组合设备驱动程序的安装。

4 单击 [下一步]。

5 选择搜索设备的最新驱动程序。(推荐)，然后单击 [下一步]。

6 选择指定位置，然后单击 [浏览...]。

7 在 CD-ROM 光盘上浏览“Driver\Win9x”，然后单击 [确定]，单击 [下一步]。

8 选择升级驱动程序 (推荐)，然后单击 [下一步]。

9 单击 [下一步]，然后单击 [仍然继续]。按照屏幕上显示的说明操作，直到可单击 [完成] 为止。

10 单击 [完成]。

至此，完成了 USB 组合设备驱动程序的安装。将再次出现“添加新硬件向导”对话框。接下来安装 USB 打印支持驱动程序。

11 单击 [下一步]。

12 选择搜索设备的最新驱动程序。(推荐)，然后单击 [下一步]。

13 选择指定位置，然后单击 [浏览...]。

14 在 CD-ROM 光盘上浏览“Driver\Win9x”，然后单击 [确定]。

15 单击 [下一步]，按照屏幕上显示的说明操作，直到可单击 [完成] 为止。

16 单击 [完成]。

至此，完成了 USB 打印支持程序的安装。将再次出现 “添加新硬件向导” 对话框。接下来安装 TWAIN 驱动程序。

17 重复步骤 10 至 16，安装 TWAIN 驱动程序。

将再次出现 “添加新硬件向导” 对话框。接下来安装打印机驱动程序。

18 安装打印机驱动程序时重复步骤 10 至 16。

5 如何扫描原稿

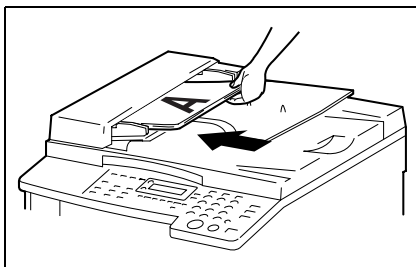
5.1 使用自动输稿器

- 1 选择 PC 应用程序（Imaging、Adobe Photoshop 等）。以下将以 Adobe Acrobat 6.0 Professional 为例说明操作步骤。
- 2 点击 [Create PDF]，然后点击 [From Scanner]。
- 3 在对话框中选择装置，然后点击 [Scan]。
- 4 按照需要对设定进行调整。详情请参见第 6-1 页的“通用设置”。
 - 请参阅第 6-1 页的“通用设置”。
- 5 将原稿正面朝上放在自动输稿器（AF-2000）或双面输稿器（RAF-2000）上。



注意

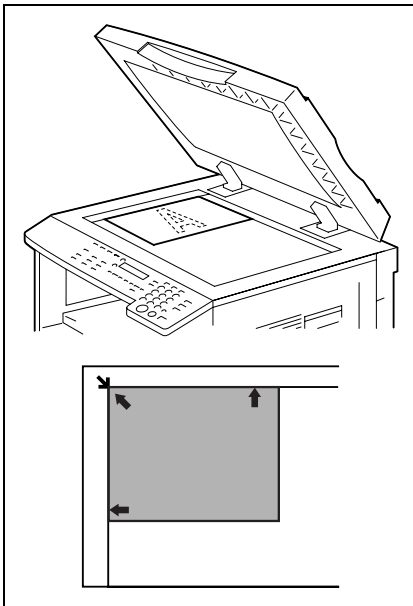
为了扫描双面原稿，必须将双面输稿器 RAF-2000 安装到主机上。



- 6 单击 [扫描] 开始扫描。

5.2 使用原稿玻璃

- 1 选择 PC 应用程序（Imaging、Adobe Photoshop 等）。以下将以 Adobe Acrobat 6.0 Professional 为例说明操作步骤。
- 2 点击 [Create PDF] , 然后点击 [From Scanner]。
- 3 在对话框中选择装置, 然后点击 [Scan]。
- 4 按照需要对设定进行调整。详情请参见第 6-1 页的“通用设置”。
 - 请参阅第 6-1 页的“通用设置”。
- 5 将原稿正面朝下放到原稿玻璃上。
 - 将原稿与原稿玻璃上边和左边的刻度标记对齐。
- 6 单击 [扫描] 开始扫描。



6 通用设置

6.1 自动选项



编号	项目	设置
1	纸张大小	A3L、B4L、A4L、B5L、A5L、FLS L、A4C、B5C、A5C、Ledge L、11x14L、Legal L、Letter L、Half Letter L、Letter C、Half Letter C、8KL、16KL、16KC 请参阅第 6-2 页的“纸张大小：”。
2	扫描类型	B/W（默认设置）、照片 请参阅第 6-2 页的“扫描类型：”。
3	分辨率	150dpi × 150dpi、300dpi × 300dpi（默认设置）、600dpi × 600dpi 请参阅第 6-2 页的“分辨率：”。
4	双面扫描	关闭（默认设置）、打开 请参阅第 6-2 页的“双面扫描：”。
5	亮度	-4 至 4 请参阅第 6-2 页的“亮度：”。
6	帮助	请参阅帮助文件。
7	关于	请参阅版本信息。
8	扫描	扫描某图像。
9	关闭	关闭扫描器对话框。

纸张大小：

根据要扫描的原稿尺寸从下拉列表中选择纸张尺寸。



注意

如扫描图像大于在 原稿尺寸 下拉清单中所选的尺寸，扫描图像中大于指定尺寸的部分将被消除。

如扫描图像小于在 原稿尺寸 下拉清单中所选的尺寸，则按照指定尺寸对图像进行扫描。

扫描类型：

扫描类型下拉菜单中含有两种选项。

- B/W：适用于绝大多数文本原稿。
- 照片：适用于照片。

分辨率：

分辨率下拉菜单中含有三种选项，可用于不同目的。

- 150dpi × 150dpi: 普通分辨率用于含有标准尺寸的文本的文本原稿。
- 300dpi × 300dpi: 较高分辨率用于含较小字母、精细打印的文本原稿，如报纸文章。为默认设置。
- 600dpi × 600dpi: 最高分辨率用于扫描图片和其它图像。

双面扫描：

从下拉菜单中选择关闭或打开。



注意

当主机中未安装双面原稿输稿器时不会显示，因此也无法选择“双面扫描”。

亮度：

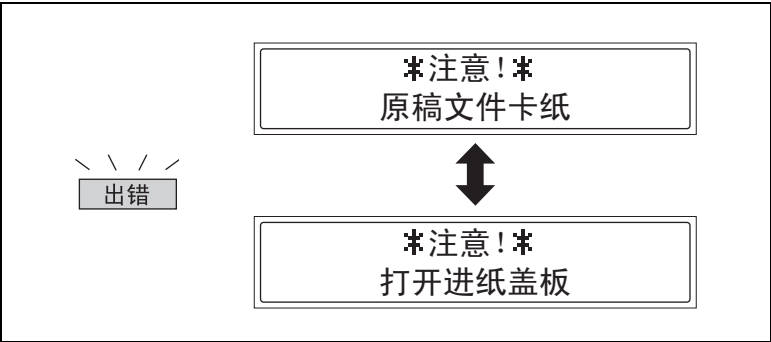
该功能用来调整色彩的亮度。默认设置为 0。

亮度可在 -4 至 4 之间设定。

7 出错信息

7.1 原稿卡纸

控制面板上的显示信息：



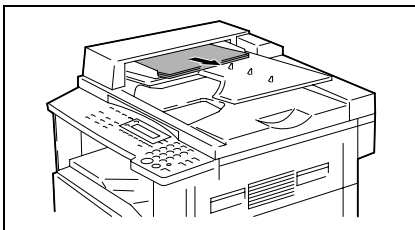
PC 屏幕上的显示信息：



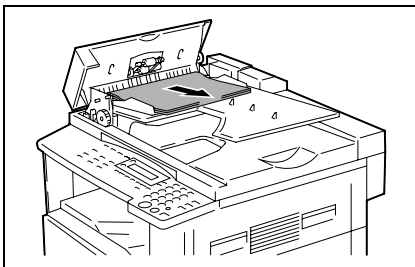
原因	解决办法
<ul style="list-style-type: none">在自动输稿器或双面原稿输稿器中发生卡纸。没有将全部卡纸从自动输稿器或双面原稿输稿器中取出。	<ul style="list-style-type: none">打开输稿器盖及自动输稿器或双面原稿输稿器，取出卡纸。恢复步骤与第 7-2 页的“清除自动输稿器中的卡纸”相同。清除卡纸后，内存百分比会返回到初始值。

清除自动输稿器中的卡纸

- 1 从原稿托盘中取出原稿。

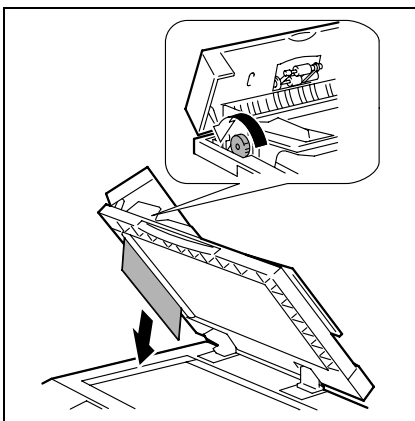


- 2 打开输稿器盖，轻轻取出卡纸。



- 3 打开自动输稿器，轻轻取出卡纸。

- 4 关上输稿器盖，然后重新装入在步骤 1 中从自动输稿器取出的原稿。



通讯错误

PC 屏幕上的显示信息：



原因	解决办法
<ul style="list-style-type: none">主机未准备就绪。PC 或主机系统在通讯过程中出故障。通讯过程中 USB 电缆连接不正确。	<ol style="list-style-type: none">1. 关闭主机电源，检查 USB 电缆的连接是否正确。2. 仔细检查 USB 电缆后，重新打开主机电源。3. 若仍无法解决问题，请与您的维修代表联系。

扫描器忙

PC 屏幕上的显示信息：



原因	解决办法
<ul style="list-style-type: none">若正同时执行 TWAIN 扫描和复印工作，扫描过程中主机可能会停止。	<ul style="list-style-type: none">稍等片刻，直到复印或所有扫描结束。

读取数据出错

PC 屏幕上的显示信息:



原因	解决办法
<ul style="list-style-type: none">扫描过程中，当正在从主机读取数据时出错。	<ol style="list-style-type: none">1. 关闭主机电源，检查 USB 电缆的连接是否正确。2. 仔细检查 USB 电缆后，重新打开主机电源。3. 若仍无法解决问题，请与您的维修代表联系。

自动输稿器缺纸

PC 屏幕上的显示信息：



原因	解决办法
<ul style="list-style-type: none">当选择双面扫描时，在自动输稿器（双面原稿输稿器）中没有原稿。	<ul style="list-style-type: none">向自动输稿器（双面原稿输稿器）添加原稿。



注意

为了扫描双面原稿，必须将双面输稿器 RAF-2000 安装到主机上。

其它设备错误

PC 屏幕上的显示信息:



原因	解决办法
<ul style="list-style-type: none">正在扫描原稿时自动输稿器（双面原稿输稿器）盖或输稿器盖被打开。	<ul style="list-style-type: none">恢复步骤请参阅“用户指南”。清除卡纸后，内存百分比会返回到初始值。
<ul style="list-style-type: none">在 TWAIN 驱动程序和主机之间出现传输错误。	<ul style="list-style-type: none">检查主机和 USB 电缆。



注意

为了扫描双面原稿，必须将双面输稿器 RAF-2000 安装到主机上。

本说明书中包含的产品或产品信息
如有更改，恕不另行通知。